

**Matka Papieża i moja Mama –
zaufanie i oddanie jako podstawa budowania relacji**
**Konspekt z wykorzystaniem materiałów Rafael Film *Maryja. Matka Papieża*
i zawołania Jana Pawła II „Totus Tuus”**



I. Informacje o lekcji

Przedmiot: religia/wychowanie do życia w rodzinie/godzina wychowawcza

Grupa: uczniowie 7 i 8 klas szkoły podstawowej i starsi

Czas trwania: 1 × 45 min (z możliwością rozszerzenia do 2 × 45 min)

Podstawa multimedialna: dokument *Maryja. Matka Papieża*, reż. Jan Sobierajski, czas trwania 79 minut

Materiał dodatkowy: świadectwo *Straciłem mamę jako niemowlę – Maryja przywróciła ją po latach*, <https://youtu.be/viSNI-85Buk?si=lh17HiFja8N0PKhE>

II. Cele lekcji

Uczeń:

- poznaje, na czym polegała szczególna więź św. Jana Pawła II z Maryją (indywidualny motyw „Totus Tuus” w życiu Karola Wojtyły jako dziecka, ucznia, kleryka, kapłana, biskupa i papieża; społeczny motyw polskiej maryjności),
- uświadamia sobie, że Maryja jest przedstawiona jako Matka Boga i każdego człowieka, obecna w trudnych momentach historii świata, kraju i życia osobistego,
- zastanawia się nad własną relacją z mamą lub osobą, która pełni jej funkcję w perspektywie oddania i zaufania,
- rozpoznaje i tworzy symbole związane z macierzyństwem (zarówno Maryi, jak i mamy ziemskiej),
- rozwija postawę wdzięczności, zaufania i troski w relacjach rodzinnych.

Postawy, idee i wartości, na których bazuje jednostka lekcyjna: zaufanie do Boga i między ludźmi, wdzięczność za dar życia, szacunek dla rodziców, otwartość na pomoc Boga przez Maryję.

III. Materiały i środki dydaktyczne

- Zwiastun filmu i wybrane sekwencje filmu „Maryja. Matka Papieża”, związane z miejscami kultu Maryi:
 - Wadowice,
 - Częstochowa,
 - Fatima,
 - Rzym.
- Fragment filmu *Maryja. Matka Papieża* dotyczący troski Maryi o rodzinę i siły różańca (kadry od 1:05:05 do 1:06:30).
- Nagranie *Straciłem mamę jako niemowlę – Maryja przywróciła ją po latach*, <https://youtu.be/viSNI-85Buk?si=lh17HiFja8N0PKhE> (czas trwania: 3:15).
- Projektor/tablica multimedialna do celów prezentacji filmu i wybranych scen (kadrów).
- Kartki A4, kolorowe mazaki, kredki, pastele, opcjonalnie kartony A3 do pracy w grupach.

- Karteczki samoprzylepne (w dwóch kolorach).
- Fragmenty z Biblii Tysiąclecia odnoszące się do postaci i roli Matki Bożej:

1. Mt 1,18-25 – Narodzenie Jezusa

18 Z narodzeniem Jezusa Chrystusa było tak. Po zaślubinach Matki Jego, Maryi, z Józefem, wprawdzie nie zamieszkali razem, znalazła się brzemienną za sprawą Ducha Świętego. **19** Mąż Jej, Józef, który był człowiekiem sprawiedliwym i nie chciał narazić Jej na zniesławienie, zamierzał oddalić Ją potajemnie. **20** Gdy powziął tę myśl, oto anioł Pański ukazał mu się we śnie i rzekł: «Józefie, synu Dawida, nie bój się wziąć do siebie Maryi, twej Małżonki; albowiem z Ducha Świętego jest to, co się w Niej poczęło. **21** Porodzi Syna, któremu nadasz imię Jezus, On bowiem zbawi swój lud od jego grzechów». **22** A stało się to wszystko, aby się wypełniło słowo Pańskie powiedziane przez Proroka: **23** *Oto Dziewica pocznie i porodzi Syna, któremu nadadzą imię Emmanuel, to znaczy: Bóg z nami.* **24** Zbudziwszy się ze snu, Józef uczynił tak, jak mu polecił anioł Pański: wziął swoją Małżonkę do siebie, **25** lecz nie zbliżał się do Niej, aż porodziła Syna, któremu nadał imię Jezus.

Wskazówki interpretacyjne dla nauczycieli:

<https://biblista.pl/ukryte/narodowe-czytanie-pisma-swietego-lectio-continua-ewangelia-wg-sw-mateusza/7060-mt-1-18-25-jezus-syn-jozefa-i-maryi.html>

2. J 2,5

Zróbcie wszystko, cokolwiek wam powie.

3. Łk 1,48-51

Oto bowiem błogosławić mnie będą odtąd wszystkie pokolenia, gdyż *wielkie rzeczy uczynił mi Wszechmocny, a święte jest Jego imię – i miłosierdzie Jego z pokoleń na pokolenia (zachowuje) dla tych, co się Go boją.*

4. Łk 1,38

Oto ja służebnica Pańska, niech mi się stanie według słowa twego.

5. Łk 1,46-55 *Magnificat* podczas nawiedzenia św. Elżbiety.

«Wielbi dusza moja Pana

i raduje się duch mój w Bogu, moim Zbawcy.

Bo wejrzał na uniżenie Służebnicy swojej.
Oto bowiem błogosławić mnie będą odtąd wszystkie pokolenia,
gdyż wielkie rzeczy uczynił mi Wszechmocny,
a święte jest Jego imię –
i miłosierdzie Jego z pokoleń na pokolenia [zachowuje] dla tych, co się Go boją.
On przejawia moc ramienia swego,
rozprasza pyszniących się zamysłami serc swoich.
Strąca władców z tronu, a wywyższa pokornych.
Głodnych syci dobrami, a bogaczy odprawia z niczym.
Ujął się za sługą swoim, Izraelem,
pomny na miłosierdzie swoje,
jak przyobiegał naszym ojcom –
Abrahamowi i jego potomstwu na wieki».

– Fragmenty z wypowiedzi Jana Pawła II odnoszące się do postaci i roli Matki Bożej:
„Bałem się przyjąć ten wybór, ale zrobiłem to w całkowitym zaufaniu do Jego Matki, Panienki Przenajświętszej. Oto stoję przed wami, aby wyznać naszą wspólną wiarę, naszą nadzieję i naszą ufność w Matkę Chrystusa i Matkę Kościoła” – Jan Paweł II po wyborze na Stolicę Piotrową, 16 października 1978 roku (źródło: *Fatima w życiu Jana Pawła II*, sekretariatfatimski.pl).

„Byłaś mi Matką zawsze, a w sposób szczególny 13 maja 1981 r., kiedy czułem przy sobie Twoją opiekuńczą obecność... We wszystkim, co się wydarzyło, zobaczyłem – i stale będę to powtarzał – szczególną matczyną opiekę Maryi” – Jan Paweł II po zamachu 13 maja 1981 roku (źródło: *Fatima w życiu Jana Pawła II*, sekretariatfatimski.pl).

IV. Przebieg lekcji

1. Faza wprowadzająca (ok. 10 min)

a. Wprowadzenie: „Dwie mamy – dwa skojarzenia”

Nauczyciel prosi uczniów, by na dwóch karteczkach zapisali po jednym słowie:

– kartka 1: pierwsze skojarzenie z „Matką Bożą”,

– kartka 2: pierwsze skojarzenie z „moją mamą” (lub osobą najbliższą, która pełni funkcję mamy).

MATKA BOŻA	MOJA MAMA

Uczniowie przyklejają karteczki na tablicy w dwóch kolumnach: „Matka Boża” oraz „Moja mama”.

Krótką rozmowa: Co jest podobne w ocenie obu postaci? Co je różni? Jakie słowa powtarzają się w obu kolumnach (np. opieka, troska, miłość, bezpieczeństwo, życie)?

b. Wprowadzenie do filmu

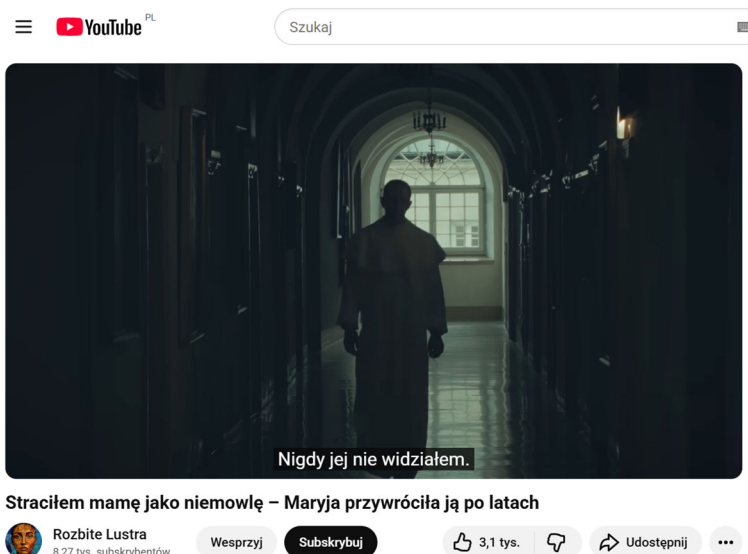
Nauczyciel w kilku zdaniach przedstawia film: dokument pokazujący „mistyczną więź między św. Janem Pawłem II a Matką Bożą”, wyrastającą z polskiej maryjności i zawierzenia „Totus Tuus”. Następnie wyjaśnia, że Maryja w filmie jest pokazana jako Matka, przewodniczka i drogowskaz do nieba, szczególnie w dramatycznych momentach historii XX wieku (II wojna światowa), historii Polski (od odzyskania niepodległości do czasów współczesnych) oraz wydarzeniach z życia człowieka.

c. Projekcja krótkich fragmentów (2-4 min) jako świadectw zawierzenia Maryi

- sceny z Wadowic (narodziny Karola Wojtyły i kult maryjny w domu rodzinnym),
- sceny z Jasnej Góry (miejsce pielgrzymek Jana Pawła II do duchowej stolicy Polski),
- sceny z Fatimy (przepowiednie Maryi do dzieci).

Sugestia nauczyciela: „Zwróćcie uwagę, jak Papież mówi o Maryi – jak o Kim?”, „W jakim tonie zwraca się do Maryi?”

Projekcja krótkiego świadectwa na temat możliwości odbudowania trudnej relacji z matką w każdej sytuacji (3:15): <https://youtu.be/viSNI-85Buk?si=lh17HiFja8N0PKhE>



2. Faza zasadnicza (ok. 25 min)

a. Rozmowa po fragmencie filmu (10 min)

Pytania kierujące:

– Jak przedstawiony jest związek Jana Pawła II z Maryją? (Maryja jako Matka, przyjaciółka, opiekunka, obrończyni).

– Co to znaczy, że papież wypowiedział słowa „Totus Tuus” – „Cały Twój, Maryjo”? Jak rozumiecie takie zaufanie?

– W filmie pojawia się wątek objawień (Fatima) i „duchowej walki toczącej się w świecie”. Jak myślicie, dlaczego papież właśnie Maryi tak bardzo ufał w obliczu lęku i niepokoju?

– Co z relacji papieża z Maryją może być inspiracją dla naszej relacji z mamą i rodziną?

Nauczyciel podkreśla, że Maryja jest nazwana Matką każdego człowieka, szczególną opiekunką w niepewnych czasach. Jest też pośredniczką w naszych sprawach, także relacji z rodzicami.

b. Ćwiczenie medialne: Kadr z filmowej pamięci (3-5 min)

Uczniowie indywidualnie lub w małych grupach (2-3 osoby) wybierają z obejrzanego fragmentu jeden kadr, który najmocniej zapadł im w pamięć (np. obraz papieża modlącego się w sanktuarium, postać papieża przed obrazem Maryi etc.)

Zadanie: na kartce zapisują w formie krótkiej „filmowej notatki”:

– Co widzę?

- Jakie uczucia towarzyszą tej scenie?
- Jakim tytułem i pięcioma słowami opisać kadr (np. zaufanie, oddanie, nadzieja, bezpieczeństwo)?

Chętne osoby odczytują swoje notatki.

c. Ćwiczenie analityczne: Logo ruchu „Mothers Prayers” („Matki w Modlitwie”) (3-5 min)



Informacja: W 1995 roku w Anglii został założony ruch „Mothers Prayers” („Matki w Modlitwie”). Obecnie funkcjonują tysiące grup w ponad 100 krajach. Matki modlą się słowami:

„Panie Jezu, przychodzimy do Ciebie jako matki pragnące, abyś pobłogosławił nasze dzieci i wszystkie dzieci na całym świecie. Dziękujemy Ci za nasze dzieci. Są one dla nas drogocennym darem. Dopomóż nam, Panie, zawsze o tym pamiętać, a szczególnie wtedy, kiedy są w potrzebie. Panie, żyją one w trudnym świecie; w świecie, który nie zawsze Ciebie uznaje; w świecie, który często ich wyśmiewa, kiedy przyznają się do wiary w Ciebie. Daj im siłę, Panie.

Daj nam poznać, że Ty zawsze jesteś z nami, dzieląc nasze radości i smutki, łącząc się z nami, kiedy się śmiejemy i kiedy płaczemy w bólu. Daj nam, prosimy, wszelkie łaski, jakich potrzebujemy, żeby wypełnić Twój zamysł wobec naszego życia, a także żeby dobrze wypełniać nasze rodzinne obowiązki. Ty jesteś Bogiem Wszechmogącym. Możesz wszystko zmieniać. Dlatego zwracamy się do Ciebie z ufnością i miłością, wierząc, że wysłuchasz nasze modlitwy. Nie pozwól nam, Panie, nigdy zapomnieć o Twojej wielkiej miłości do nas i do naszych dzieci, ani o tym, że to Ty zachęcasz nas, żebyśmy przychodziły do Ciebie z naszymi problemami”.

<https://www.mothersprayers.org/index.php/pl/>

Zadanie: Uczeń dokonuje analizy semantycznej znaków – elementów graficznych (wewnątrz logo) oraz słów, jakie znajdują się w logo wspólnoty w oparciu o własne skojarzenia oraz odczytaną przez nauczyciela modlitwę Matek. Powstają dwa zestawienia:

- skojarzenia związane z grafiką,
- skojarzenia związane ze słowami.

d. Praca plastyczna: „Symbole Mamy i Matki Bożej” (15-20 min – proces można dokończyć na kolejnej lekcji lub w ramach dobrowolnej pracy domowej)

Nauczyciel wyjaśnia, że w filmie pojawia się wiele obrazów i znaków: sanktuaria, figury, obrazy maryjne, miejsca ważne dla Jana Pawła II (Fatima, Częstochowa, Wadowice i inne).

- Podział klasy na 3-4 grupy.
- Każda grupa otrzymuje duży arkusz (A3) podzielony pionowo na dwie części:
 - „Maryja – Matka Papieża”,
 - „Moja mama – moja opiekunka”.

Zadanie grup:

i) W części „Maryja – Matka Papieża”:

- narysujcie/namalujcie symbole, które kojarzą się z Maryją (np. serce z koroną, różaniec, płaszcz, gwiazdy, jasny płomień, dom/sanktuarium, most między niebem a ziemią),
- dopiszcie krótkie hasła (słowa kluczowe): „zawierzenie”, „odwaga”, „nadzieja”, „drogowskaz”, „Matka Kościoła”.

ii) W części „Moja mama – moja opiekunka”:

- narysujcie/namalujcie symbole kojarzące się z mamą (np. dłonie, kuchnia/rodzinny stół, telefon, serce, parasol, plecak, okulary, koc, tarcza),
- dopiszcie słowa-klucze: „wsparcie”, „czułość”, „cierpliwość”, „bezpieczeństwo”, „dom”.

iii) Na środku kartonu narysujcie jeden symbol łączący obie postaci (np. most, serce, dom, światło) – to znak, że miłość Maryi i miłość mamy wskazują na Boga i budują relacje zaufania.

Na koniec grupy krótko prezentują swoje plakaty (po 1 min).

3. Faza podsumowująca (ok. 10 min)

a. „Jedno zdanie dla mojej Mamy/Maryi” – praca indywidualna (5 min).

Uczniowie na osobnych karteczkach piszą:

- jedno zdanie wdzięczności do swojej mamy (może być anonimowe),
- jedno zdanie zaufania do Maryi (np. „Maryjo, proszę, pomóż mi w...”, „Chcę Ci zaufać w...”).

Karteczki z wdzięcznością można zanieść do domu lub złożyć do wspólnej „koperty dla Mamy”; kartki do Maryi można symbolicznie położyć przy klasowym krzyżu/obrazie (jeśli jest to możliwe).

b. Krótka refleksja i modlitwa (3–5 min).

Nauczyciel podsumowuje:

Zaufanie i oddanie były podstawą relacji św. Jana Pawła II z Maryją.

Te same postawy mogą budować naszą relację z mamą: słuchanie, wdzięczność, przebaczenie, troska.

Propozycja modlitwy: krótkie wezwanie do Maryi (np. Pod Twoją obronę/jedno *Zdrowaś Maryjo*) z intencją za mamy uczniów i o umiejętność zaufania Bogu przez Jej wstawiennictwo.

V. Propozycje przedłużenia pracy

1. Zadanie domowe z użyciem mediów

Uczniowie przygotowują minikomiks (4-6 kadrów) lub storyboard do krótkiego filmu pt. *Matka Papieża i moja Mama*, w którym pokazują jedną sytuację, gdzie zaufanie i oddanie ratują lub wzmacniają relację (np. dialog z mamą, modlitwa do Maryi w trudnej sytuacji).

Materiał może rozrosnąć się do scenariusza filmu przygotowanego przez uczniów.

2. Kolejna lekcja

Rozwinięcie wątku „Maryja jako Matka każdego człowieka i narodu” na przykładzie polskiej maryjności (Jasna Góra, Śluby jasnogórskie, Cud nad Wisłą).

Materiał może być wsparty przez nauczyciela historii i zaprezentowany przy okazji wydarzeń o charakterze patriotycznym.

Opracowała: prof. ucz. dr hab. Klaudia Cymanow-Sosin – kierownik Katedry Komunikacji Społecznej i Promocji Idei (Wydział Nauk o Komunikacji Uniwersytetu Papieskiego Jana Pawła II w Krakowie), prezes SAIP UPJPII, przewodnicząca sekcji Edukacji medialnej PTKS. Działa w PAU, PAN i PTKS. Autorka ponad 100 tekstów naukowych, m.in. *Perswazyjność w komunikacji wizerunkowej i języku; Media przyszłości; Edukacja medialna* oraz *Lokowanie idei w reklamie*, za którą otrzymała ogólnopolską Nagrodę im. P. Stęпки za najlepszą książkę o mediach elektronicznych. W przeszłości prezes zarządu Wydawnictwa Edukacyjnego i p.o. prezesa Niepublicznego Instytutu Kształcenia Nauczycieli, do dziś związana ze środowiskiem nauczycielskim i akademickim w zakresie edukacji medialnej.

ZAŁĄCZNIK

Karta pracy

KARTA PRACY

Film: *Maryja. Matka Papieża*

Imię i nazwisko ucznia:

Klasa: Data:

ZADANIE A – ROZUMIENIE PRZEKAZU FILMU

A1. Relacja Jana Pawła II z Maryją

1. Jak rozumiesz słowa Jana Pawła II „Totus Tuus” – „Cały Twój, Maryjo”?

Zapisz własnymi słowami.

.....
.....
|.....

2. Na podstawie filmu wiemy, że więź z Maryją była „sercem życia” papieża i „drogą” do Jego świętości. Wymień **2-3 postawy** lub decyzje Jana Pawła II, które to pokazują (na podstawie filmu lub Twojej wiedzy).

.....

.....

.....

A2. Maryja – Matka Papieża i Matka każdego człowieka

3. Na podstawie filmu dowiadujemy się, że z woli Boga Maryja jest Matką każdego człowieka. Co to znaczy **konkretnie dla Ciebie?**

.....
.....
|.....

4. Zaznacz **dwie cechy**, które najbardziej kojarzą Ci się z Maryją. Uzasadnij krótko swój wybór.

- czułość
- odwaga
- wstawiennictwo (modlitwa za kogoś)
- obecność w cierpieniu
- nadzieja

Uzasadnij swój wybór:

.....
.....
|.....

ZADANIE B – OBRAZY, DOŚWIADCZENIA I REFLEKSJA

B1. Zaufanie w relacjach

5. Co łączy zaufanie Jana Pawła II do Maryi z Twoim zaufaniem do mamy (lub osoby, która pełni jej funkcję)?

Wypisz **podobieństwa i różnice**.

- Podobieństwa:
.....
.....
- Różnice:
.....
.....

6. Wymień **trzy konkretne gesty lub zachowania**, które pokazują zaufanie i oddanie w rodzinie.

1.
2.
3.

Który z nich jest dla Ciebie **najłatwiejszy**, a który **najtrudniejszy**?

Najłatwiejszy:

Najtrudniejszy:

B2. Lęk, niepewne czasy i nadzieja

7. Jakie lęki Twojego pokolenia są – Twoim zdaniem – najsilniejsze (np. wojna, przyszłość, samotność, oddziaływanie mediów)?

Wypisz **co najmniej dwa**.

-
-

8. W filmie Maryja jest pokazana jako „źródło nadziei i odpowiedź na lęki współczesnego świata”.

Zapisz **jedno zdanie**, w którym prosisz Maryję o pomoc w swojej konkretnej sprawie.

„Maryjo, proszę Cię o

.....”

ZADANIE B (druga część) – KREATYWNA NOTATKA MEDIALNA

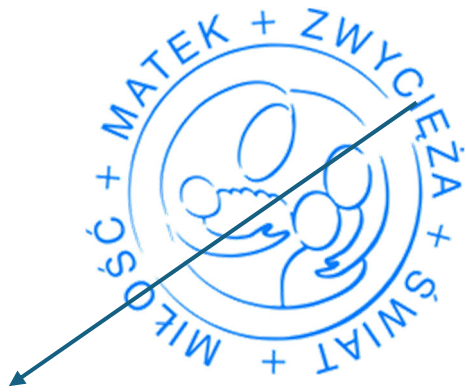
B3. Mój kadr z filmu

9. Wybierz jeden kadr/scenę, która najbardziej zapadła Ci w pamięć i opisz ją krótko:

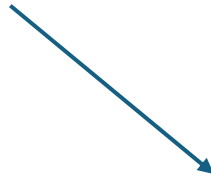
- Co widzę?
.....
.....
- Jakie uczucia mogą towarzyszyć papieżowi w tej scenie?
.....
.....
- Jedno słowo-klucz do tego kadru (np. zaufanie, nadzieja, bezpieczeństwo):
.....

B4. Logo ruchu Matki w Modlitwie (analiza semantyczna)

10. Wymień skojarzenia związane z grafiką i słowami, które są umieszczone w logo wspólnoty.



Skojarzenia ze słowami:



Symbolika ikoniczna:

B5. Symbol Maryi lub Mamy (rysunek)

11. Narysuj **mały symbol**, który kojarzy Ci się z Maryją **lub** z Twoją mamą (np. serce, płaszcz, dłonie, dom, most, światło). Pod rysunkiem dopisz jedno zdanie, które wyjaśnia znaczenie tego symbolu.

(Miejsce na rysunek)



.....

MIEJSCE NA DODATKOWE NOTATKI UCZNIĄ

Tutaj możesz zapisać swoje pytania, skojarzenia, refleksje lub myśli po filmie.

.....
.....
.....
.....
.....